

เลือกตั้ง ส.ส.

วันอาทิตย์ที่ 24 มีนาคม 2562

เวลา 08.00 น. - 17.00 น.

ขั้นตอนการลงคะแนนเลือกตั้ง

1. ตรวจสอบรายชื่อ

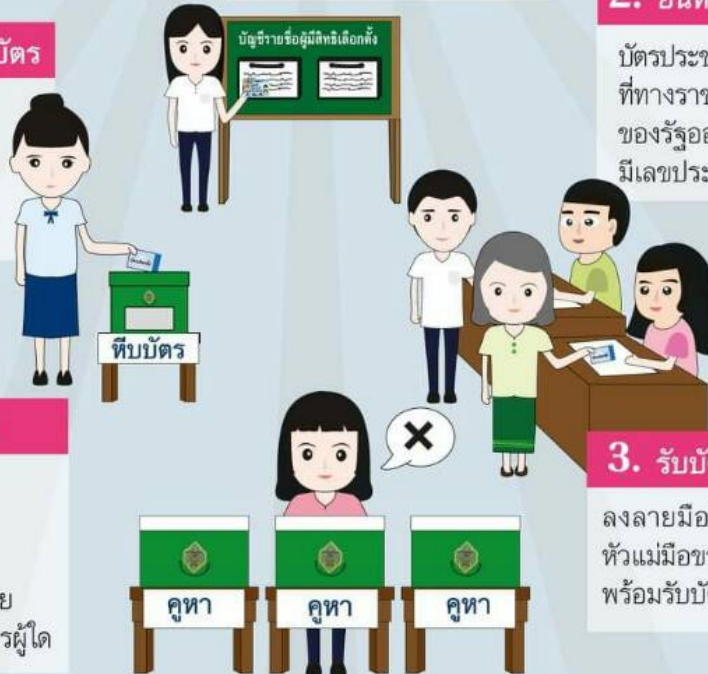
และลำดับที่จากบัญชีรายชื่อ
ที่ประกาศไว้หน้าที่เลือกตั้ง

2. ยื่นหลักฐานแสดงตน

บัตรประชาชน หรือบัตรหรือหลักฐาน
ที่ทางราชการหรือหน่วยงาน
ของรัฐออกให้ที่มีรูปถ่ายและ
มีเลขประจำตัวประชาชน

5. ใส่บัตรเลือกตั้งลงในหีบบัตร

เมื่อลงคะแนนเสร็จแล้ว
พับบัตรเลือกตั้งให้เรียบร้อย
และใส่บัตรเลือกตั้ง
ลงในหีบบัตรเลือกตั้งด้วยตนเอง



4. ทำเครื่องหมายกากบาท

เข้าคูหาลงคะแนนทำเครื่องหมาย
กากบาท (X) เลือกผู้สมัครเพียง
หมายเลขเดียว หากไม่ต้องการ
เลือกผู้สมัครผู้ใดให้ทำเครื่องหมาย
กากบาท (X) ในช่องไม่เลือกผู้สมัครผู้ใด

3. รับบัตรเลือกตั้ง

ลงลายมือชื่อ หรือพิมพ์ลายนิ้ว
หัวแม่มือขวาบนต้นขั้วบัตรเลือกตั้ง
พร้อมรับบัตรเลือกตั้ง

ไปใช้สิทธิเลือกตั้งอย่างอิสระ โดยคำนึงถึงประโยชน์ส่วนรวมของประเทศเป็นสำคัญ

คุณสมบัติผู้มีสิทธิเลือกตั้ง ส.ส.

- ◆ มีสัญชาติไทย ถ้าแปลงสัญชาติต้องได้สัญชาติไทยมาแล้วไม่น้อยกว่า 5 ปี
- ◆ มีอายุไม่ต่ำกว่า 18 ปีในวันเลือกตั้ง
- ◆ เป็นผู้มิใช่ชื่ออยู่ในทะเบียนบ้านในเขตเลือกตั้งมาแล้วไม่น้อยกว่า 90 วันนับถึงวันเลือกตั้ง

หลักฐานที่ใช้ในการแสดงตนเลือกตั้ง ส.ส.

- ◆ บัตรประจำตัวประชาชน (บัตรที่หมดอายุก็ใช้ได้)
- ◆ บัตรหรือหลักฐานอื่นใดของทางราชการหรือหน่วยงานของรัฐที่มีรูปถ่ายและมีเลขประจำตัวประชาชน เช่น บัตรประจำตัวเจ้าหน้าที่ของรัฐ ใบขับขี่ หนังสือเดินทาง (พาสปอร์ต) ฯลฯ



สำนักงานคณะกรรมการการเลือกตั้ง
ศูนย์ราชการเฉลิมพระเกียรติฯ อาคารบี ถนนแจ้งวัฒนะ เขตหลักสี่ กรุงเทพฯ 10210
โทรศัพท์ 1444 www.ect.go.th
หรือสำนักงานคณะกรรมการการเลือกตั้งประจำจังหวัด

ขั้นตอนการลงคะแนนเลือกตั้ง

1. ตรวจสอบรายชื่อ

และลำดับที่จากบัญชีรายชื่อ
ที่ประกาศไว้หน้าที่เลือกตั้ง



2. ยื่นหลักฐานแสดงตน



บัตรประชาชน หรือบัตรหรือหลักฐาน
ที่ทางราชการหรือหน่วยงานของรัฐ
ออกให้ที่มีรูปถ่ายและมีเลขประจำตัว
ประชาชน

3. รับบัตรเลือกตั้ง



ลงลายมือชื่อ หรือพิมพ์ลายนิ้ว
หัวแม่มือขวาบนต้นขั้วบัตรเลือกตั้ง
พร้อมรับบัตรเลือกตั้ง

4. ทำเครื่องหมายกากบาท

เข้าคูหาลงคะแนนทำเครื่องหมายกากบาท (X) เลือกผู้สมัคร
เพียงหมายเลขเดียว หากไม่ต้องการ
เลือกผู้สมัครผู้ใดให้ทำเครื่องหมาย
กากบาท (X) ในช่องไม่เลือก
ผู้สมัครผู้ใด



5. ใส่บัตรเลือกตั้งลงในหีบ

เมื่อลงคะแนนเสร็จแล้วพับบัตรเลือกตั้ง
ให้เรียบร้อย และใส่บัตรเลือกตั้ง
ลงในหีบบัตรเลือกตั้งด้วยตนเอง



การกระทำผิดกฎหมายเลือกตั้งที่ควรรู้

ห้ามมิให้

- 1 ผู้ใดซึ่งรู้อยู่แล้วว่าตนไม่มีสิทธิเลือกตั้งหรือไม่มีสิทธิออกเสียงลงคะแนนพยายามออกเสียงลงคะแนน หรือออกเสียงลงคะแนนโดยแสดงหลักฐานที่ไม่ใช่ของตนเอง
- 2 ผู้ใดจงใจกระทำด้วยประการใดๆ ให้บัตรเลือกตั้งชำรุดหรือเสียหาย หรือให้เป็นบัตรเสีย หรือกระทำด้วยประการใดๆ แก่บัตรเสียเพื่อให้เป็นบัตรที่ใช้ได้
- 3 ผู้ใดซึ่งมิได้มีสัญชาติไทยเข้ามีส่วนช่วยเหลือในการหาเสียง
- 4 ผู้ใดขาย จำหน่าย จ่ายแจก หรือจัดเลี้ยงสุราทุกชนิดในเขตเลือกตั้งในระหว่างเวลา 18.00 น. ของวันก่อนวันเลือกตั้งหนึ่งวัน จนถึงเวลา 18.00 น. ของวันเลือกตั้ง
- 5 ผู้ใดหาเสียงเลือกตั้งโดยวิธีการใดไม่ว่าจะเป็นคุณหรือเป็นโทษแก่ผู้สมัครหรือพรรคการเมืองนับตั้งแต่วันที่ 18.00 น. ของวันก่อนวันเลือกตั้งหนึ่งวันจนถึงวันเลือกตั้ง
- 6 ผู้ใดเล่นหรือจัดให้มีการเล่นการพนันขึ้นต่อใดๆ เกี่ยวกับผลการเลือกตั้ง
- 7 ผู้มีสิทธิเลือกตั้งใช้เครื่องมือหรืออุปกรณ์ใดถ่ายภาพบัตรเลือกตั้งที่ตนได้ลงคะแนนเลือกตั้งแล้ว
- 8 ผู้มีสิทธิเลือกตั้งเรียก รับ หรือยอมที่จะรับเงิน ทรัพย์สินหรือประโยชน์อื่นใดสำหรับตนเองหรือผู้อื่น เพื่อลงคะแนนหรืองดเว้นไม่ลงคะแนน



สำนักงานคณะกรรมการการเลือกตั้ง
ศูนย์ราชการเฉลิมพระเกียรติฯ อาคารบี
ถนนแจ้งวัฒนะ เขตหลักสี่ กรุงเทพฯ 10210
โทรศัพท์ 1444 www.ect.go.th
หรือสำนักงานคณะกรรมการการเลือกตั้งประจำจังหวัด



การเลือกตั้ง ส.ส.

วันอาทิตย์ที่ 24 มี.ค. 2562

เวลา 08.00 น. - 17.00 น.



เลือกตั้ง ส.ส. ครั้งนี้ รับบัตรใบเดียว
กาเบอร์เดียว ได้ผลสามอย่าง

ปฏิทินการเลือกตั้ง

- ภายใน 19 ก.พ. 62 วันลงทะเบียนขอใช้สิทธิเลือกตั้งล่วงหน้า
- ภายใน 26 ก.พ. 62 ประกาศรายชื่อผู้มีสิทธิเลือกตั้ง
- ภายใน 3 มี.ค. 62 แจ้งรายชื่อผู้มีสิทธิเลือกตั้งไปยังเจ้าบ้าน
- 13 มี.ค. 62 วันสุดท้ายการขอเพิ่มชื่อ-ถอนชื่อ
- 17-23 มี.ค. 62 วันแจ้งเหตุไม่อาจไปใช้สิทธิเลือกตั้งได้
- 25-31 มี.ค. 62
- 17 มี.ค. 62 วันลงคะแนนเลือกตั้งล่วงหน้านอกเขต/ในเขต เวลาลงคะแนน 08.00 น.-17.00 น.
- 24 มี.ค. 62 วันลงคะแนนเลือกตั้ง ส.ส.

ความสำคัญของการเลือกตั้ง ส.ส.

การเลือกตั้ง ส.ส. มีความสำคัญต่อคนไทยผู้เป็นเจ้าของอำนาจอธิปไตยที่ต้องไปทำหน้าที่ของตนในการเลือกบุคคลเป็นผู้แทนไปทำหน้าที่ในการปกป้องผลประโยชน์ และดูแลทุกข์สุขของประชาชน รวมทั้งบริหารงบประมาณของประเทศ

รัฐธรรมนูญแห่งราชอาณาจักรไทย พ.ศ.2560 ได้บัญญัติให้การเลือกตั้งเป็นหน้าที่ของปวงชนชาวไทย ซึ่งต้องไปใช้สิทธิเลือกตั้งอย่างอิสระ โดยคำนึงถึงประโยชน์ส่วนรวมของประเทศเป็นสำคัญ

สมาชิกสภาผู้แทนราษฎร (ส.ส.)



ส.ส. แบบแบ่งเขตเลือกตั้ง
350 คน

ส.ส. 500 คน

ส.ส. แบบบัญชีรายชื่อ
150 คน

บัตรเลือกตั้ง

รับบัตรใบเดียว กาเบอร์เดียว ได้ผลสามอย่าง

- ♦ ได้ ส.ส.เขต
- ♦ นำคะแนนของผู้สมัครทุกคนทุกเขตของทุกพรรคที่ส่ง ส.ส. แบบบัญชีรายชื่อมาคำนวณหาจำนวน **ส.ส. บัญชีรายชื่อ** ของแต่ละพรรค
- ♦ พรรคที่มี ส.ส. ไม่น้อยกว่า 25 คน มีสิทธิเสนอชื่อบุคคลซึ่งพรรคนั้นมีมติว่าจะเสนอให้สภาผู้แทนราษฎรเพื่อพิจารณาให้ความเห็นชอบแต่งตั้งเป็น **นายกรัฐมนตรี**

หน้าที่ของ ส.ส.

- ♦ ออกกฎหมายเพื่อประโยชน์ของประเทศชาติและประชาชน
- ♦ ตรวจสอบและควบคุมการบริหารราชการแผ่นดิน
- ♦ พิจารณาจัดสรรงบประมาณแผ่นดินเพื่อพัฒนาประเทศ
- ♦ นำปัญหาความเดือดร้อนและความต้องการของประชาชนเสนอต่อรัฐบาล

คุณสมบัติผู้มีสิทธิเลือกตั้ง ส.ส.

- ♦ มีสัญชาติไทย ถ้าแปลงสัญชาติต้องได้สัญชาติไทยมาแล้วไม่น้อยกว่า 5 ปี
- ♦ มีอายุไม่ต่ำกว่า 18 ปีในวันเลือกตั้ง
- ♦ เป็นผู้มิใช่ชื่ออยู่ในทะเบียนบ้านในเขตเลือกตั้งมาแล้วไม่น้อยกว่า 90 วันนับถึงวันเลือกตั้ง



หลักฐานที่ใช้ในการแสดงตนเลือกตั้ง ส.ส.

- ♦ บัตรประจำตัวประชาชน (บัตรที่หมดอายุก็ใช้ได้)
- ♦ บัตรหรือหลักฐานอื่นใดของทางราชการ หรือหน่วยงานของรัฐที่มีรูปถ่ายและมีเลขประจำตัวประชาชน เช่น บัตรประจำตัวเจ้าหน้าที่ของรัฐ ใบขับขี่ หนังสือเดินทาง (พาสปอร์ต) ฯลฯ



หากไม่ไปใช้สิทธิเลือกตั้งจะถูกจำกัดสิทธิ ดังนี้

- ♦ การยื่นคำร้องคัดค้านการเลือกตั้ง ส.ส.
- ♦ การสมัคร ส.ส., ส.ว., สก., ผถ., กำนันและผู้ใหญ่บ้าน
- ♦ เป็นข้าราชการการเมือง และข้าราชการรัฐสภาฝ่ายการเมือง
- ♦ เป็นรองผู้บริหารท้องถิ่น เลขานุการ ผู้ช่วยเลขานุการ ประธานที่ปรึกษา ที่ปรึกษา คณะที่ปรึกษาผู้บริหารท้องถิ่น **ระยะเวลาการจำกัดสิทธิครั้งละ 2 ปี นับแต่วันเลือกตั้ง ครั้งที่มีสิทธิเลือกตั้งไม่ไปใช้สิทธิเลือกตั้ง**

เลือกตั้งเป็นหน้าที่ เลือกคนดีเข้าสภา

การแจ้งเหตุที่ไม่อาจไปใช้สิทธิเลือกตั้งได้

ถ้าผู้มีสิทธิเลือกตั้งไม่อาจไปใช้สิทธิเลือกตั้งได้เนื่องจากมีเหตุจำเป็น ให้แจ้งเหตุที่ไม่อาจไปใช้สิทธิเลือกตั้งได้ต่อนายทะเบียนอำเภอหรือนายทะเบียนท้องถิ่นที่ตนมีชื่ออยู่ในทะเบียนบ้าน โดยทำเป็นหนังสือซึ่งต้องระบุเลขประจำตัวประชาชนและที่อยู่ตามหลักฐานทะเบียนบ้าน สามารถแจ้งด้วยตัวเองหรือมอบหมายให้ผู้อื่นไปยื่นแทน หรือจัดส่งทางไปรษณีย์ ภายใน 7 วันก่อนวันเลือกตั้ง (17-23 มี.ค. 62) หรือภายใน 7 วันนับแต่วันเลือกตั้ง (25-31 มี.ค. 62)

การลงคะแนนเลือกตั้งล่วงหน้า

การลงคะแนนเลือกตั้งล่วงหน้านอกเขตเลือกตั้ง

ผู้มีสิทธิยื่นคำขอ ได้แก่ ผู้มีสิทธิเลือกตั้ง
1. มีถิ่นที่อยู่ซึ่งอยู่นอกเขตเลือกตั้งที่ตนมีชื่ออยู่ในทะเบียนบ้าน หรือมีชื่ออยู่ในทะเบียนบ้านในเขตเลือกตั้งน้อยกว่า 90 วันนับถึงวันเลือกตั้ง หรือ
2. ที่ได้รับคำสั่งแต่งตั้งจากทางราชการให้ไปปฏิบัติหน้าที่นอกเขตเลือกตั้งที่ตนมีสิทธิเลือกตั้ง

การลงคะแนนเลือกตั้งล่วงหน้าในเขตเลือกตั้ง

ผู้มีสิทธิยื่นคำขอ ได้แก่
1. ผู้มีสิทธิเลือกตั้งที่ได้รับคำสั่งจากทางราชการให้ไปปฏิบัติหน้าที่นอกเขตเลือกตั้งที่ตนมีสิทธิเลือกตั้ง หรือ
2. บุคคลที่มีหลักฐานแสดงว่าในวันเลือกตั้งตนมีหน้าที่จะต้องไปปฏิบัติหน้าที่ ณ ที่อื่นใดนอกเขตเลือกตั้งที่ตนมีสิทธิเลือกตั้งจนไม่สามารถใช้สิทธิเลือกตั้งในเขตเลือกตั้งที่ตนมีสิทธิเลือกตั้งได้

การยื่นคำขอ

ยื่นคำขอลงทะเบียนต่อนายทะเบียนอำเภอหรือนายทะเบียนท้องถิ่นในเขตเลือกตั้งที่ตนมีสิทธิหรือเขตเลือกตั้งที่ประสงค์ขอลงคะแนนพร้อมสำเนาบัตรประชาชนหรือสำเนาบัตรอื่นที่มีรูปถ่าย โดยชี้แจงเหตุผลความจำเป็นและแสดงหลักฐานว่าไม่อาจไปใช้สิทธิเลือกตั้งในวันเลือกตั้งได้ สามารถยื่นคำขอได้ด้วยตนเอง มอบหมายผู้ยื่นแทนหรือยื่นทางไปรษณีย์ หรือทางอินเทอร์เน็ต (เฉพาะขอให้สิทธิออกเขตเลือกตั้ง/นอกราชอาณาจักร) ก่อนวันเลือกตั้งไม่น้อยกว่า 30 วัน (ภายในวันที่ 19 ก.พ. 62)